

# **PREVISÃO DA NECESSIDADE DE BOLSAS DE PÓS-GRADUAÇÃO PARA A ÁREA DE CIÊNCIA DA COMPUTAÇÃO**

**Documento preliminar elaborado pelos Coordenadores de  
Pós-Graduação em Ciência da Computação do Brasil,**

editado por J. A. Suruagy Monteiro, UFPE, suruagy@di.ufpe.br

9 de setembro de 1996

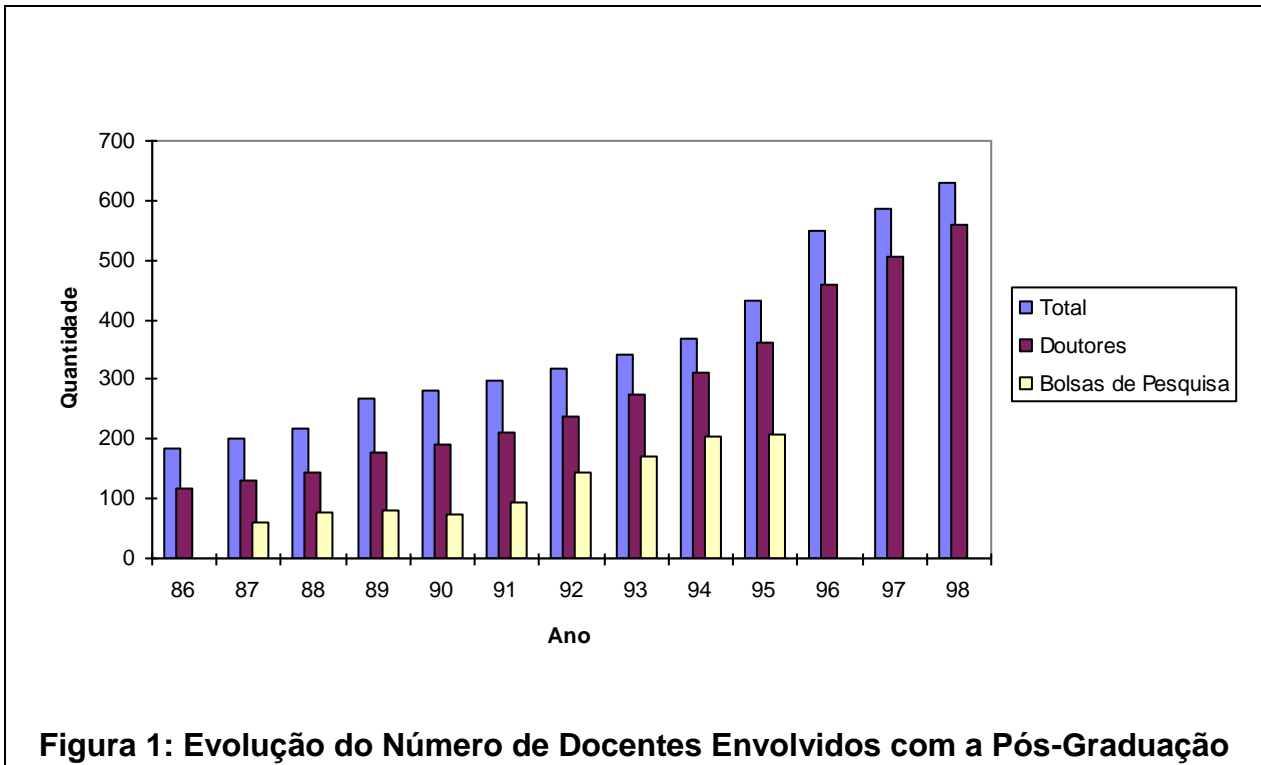
A finalidade deste documento é a de atualizar o documento sobre a *Situação das Bolsas de Pós-Graduação para a área de Ciência da Computação* de 4 de junho passado.

Em particular, queremos apresentar a nossa previsão de necessidades de bolsas de formação (mestrado e doutorado) até o ano 2000.

Além do quadro da área apresentado em nosso documento anterior, chegou ao nosso conhecimento a existência de 398 pedidos ao MEC de credenciamento de cursos na área de computação. Mesmo que apenas metade destes pedidos sejam aprovados, e assumindo que cada um deles necessitará de pelo menos 5 mestres no seu corpo docente, teremos uma demanda adicional para a formação de cerca de 1.000 mestres, quando a titulação em 1995 foi de apenas 260 mestres.

Causa-nos grande preocupação que apesar do crescimento da área, como pode ser observado pela quantidade de doutores envolvidos com os programas de pós-graduação (Figura 1) o número de bolsas de produtividade de pesquisa tenha permanecido praticamente congelado desde 1994.

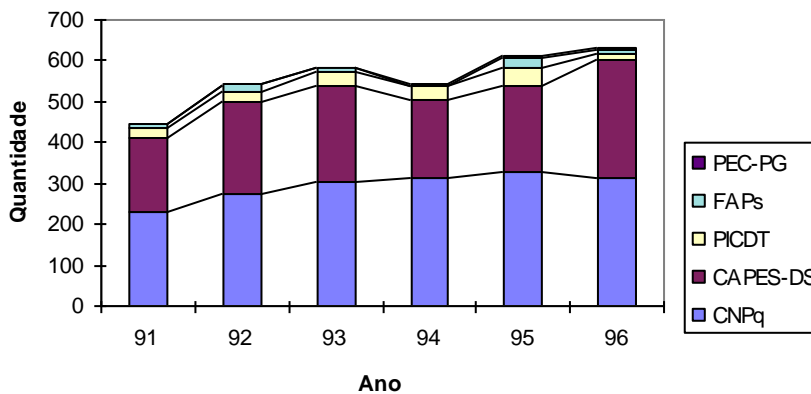
São também preocupantes o atraso na liberação dos recursos das taxas de bancadas, em particular por parte do CNPq e dos cortes aos auxílios viagem, sobretudo para os programas de doutorado que precisam estar sempre atualizados.



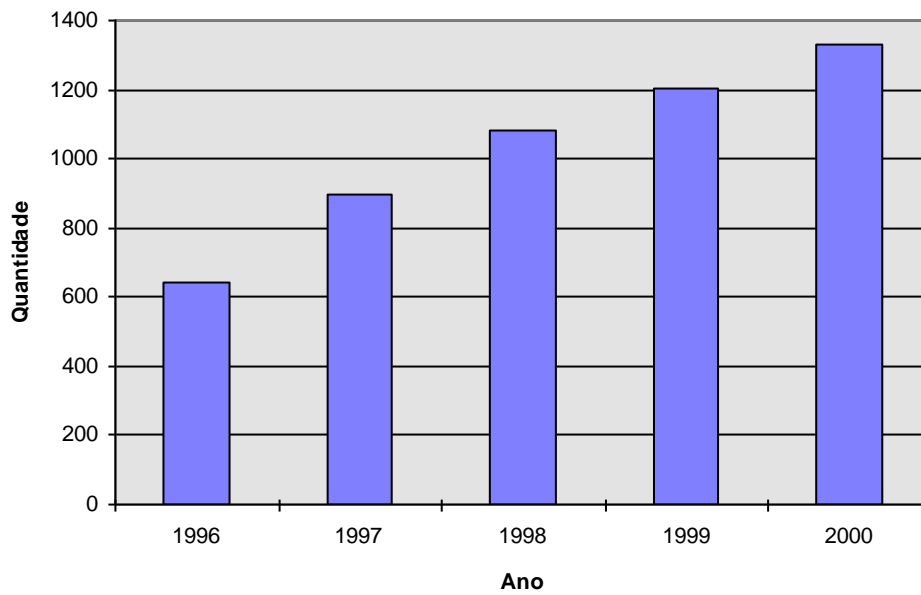
### Bolsas de Mestrado

Como podemos observar da Figura 2, o número total de bolsas de mestrado tem variado muito pouco nos últimos anos. No entanto, a necessidade de novas bolsas seja pelos cursos consolidados que pelos novos cursos (excluindo cursos que possam ser criados no período), apontam a necessidade da duplicação de bolsas até o ano 2000 (Figura 3).

**Evolução do Número de Bolsas de Mestrado**



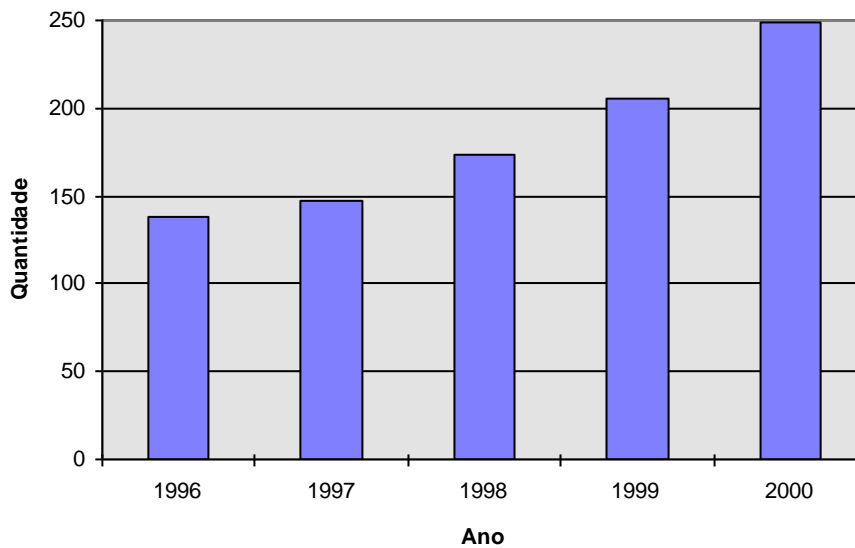
**Figura 2: Evolução do Número de Bolsas de Mestrado**



**Figura 3: Previsão da Necessidade por Bolsas de Mestrado**

### **Bolsas de Doutorado**

Pela nossa previsão, o número de bolsas de doutorado deverá crescer exponencialmente até o ano 2000 (Figura 4).



**Figura 4: Previsão da Necessidade por Bolsas de Doutorado.**

## **Sugestões e Solicitações**

1. Esperamos que as quotas de bolsas para 1997 sejam divulgadas no máximo no mês de outubro.
2. Esperamos que a alocação das quotas venham a atender as necessidades apontadas neste documento.
3. Sugerimos que a alocação de bolsas aos programas fique a cargo do CA-CC e de comissão formada para este fim junto ao coordenador de área na CAPES.
4. Pedimos regularidade na liberação dos recursos de taxas de bancada que são essenciais para a manutenção da atividade de pós-graduação.

COORDENADORES DE PÓS GRADUAÇÃO EM CIÊNCIA DA COMPUTAÇÃO

# ANEXO I

## Previsão da Necessidade de Bolsas de MESTRADO por Programa

Programa	Ano de Início	Conceito	Total de Bolsas 1996	Necessidade para 1997	Necessidade para 1998	Necessidade para 1999	Necessidade para 2000
CEFET-PR	88	A	16	20	26	35	37
PUC-RJ	67	A	43	50	50	55	60
UFMG	74	A	45	54	65	75	85
UFPE	75	A	53	64	75	85	95
UFRGS	73	A	92	113	120	126	126
UFRJ	71	A	93	104	114	125	137
UNICAMP	77	A	50	70	95	100	105
ITA	95	B+	12				
UFSCar	88	B	33	35	40	45	50
USP/SC	74	B	64	75	85	95	105
UFPB	73	B-	29	40	45	45	50
INPE	68	C	5				
UFSC	92	C	32	47	61	68	80
UnB	89	C-	11	12	15	20	25
IME	71	D	27	32	55	65	75
PUC-RS	94	CN	12	30	50	60	70
UFES	96	CN	15	45	50	50	50
UFF/CAA	95	CN	13	20	30	36	40
UFF/CC	95	CN	13	33	40	45	55
UFC	96	SC	14	36	43	45	50
UFPR	96	SC	0				
UFRN	95	SC	0	16	20	26	36
<b>TOTAIS</b>			<b>672</b>	<b>896</b>	<b>1079</b>	<b>1201</b>	<b>1331</b>

## ANEXO II

### Previsão da Necessidade de Bolsas de DOUTORADO por Programa

Programa	Ano de Início	Conceito	Total de Bolsas 1996	Necessi-da de para 1997	Necessi-da de para 1998	Necessi-da de para 1999	Necessi-da de para 2000
PUC-RJ	75	A	30	26	30	32	35
UFRJ	71	A-	52	51	56	61	70
UFPE	92	B	15	20	25	34	42
UNICAMP	93	B	14	16	18	18	20
ITA	95	B					
UFMG	90	B-	10	13	16	22	28
UFRGS	88	B-	16	17	21	27	36
INPE	74	C					
USP/SC	96	SC	1	4	8	12	18
TOTAIS			138	147	174	206	249